

OPEN CALL

TIL ALLE PROFESSIONELLE KUNSTNERE

FIRMANAVN

Kunst i bygning 3-4 i Sydhavnen, Aarhus

Udsmykning af foyer (bygning 3-4)

Kunstudvalget for Sydhavns kvarteret inviterer professionelle kunstnere til at indsende et motiveret CV i forbindelse med et Open Call om et mindre permanent kunstværk til Aarhus' nye kulturelle kvarter i Sydhavnen.

OM PROJEKTET

På Sydhavnen i Aarhus har der i ca. 30 år eksisteret et billedkunstmiljø omkring atelierer og Udstillingsstedet Spanien 19C. I forbindelse med udviklingen af området nord for Kulbroen har et kunstudvalg bestående af repræsentanter for ejere og lejere - Aarhus Billedkunstcenter, Det Jyske Kunstakademi samt udøvende designere og billedkunstnere - samarbejdet med entreprenør og bygherre A. Enggaard A/S om et kunstprogram, der skal sikre og udvikle kvarterets kunstmiljø til glæde og inspiration for beboere og besøgende, både i byggefasen og mere permanent

Visionen er at lade kunsten smelte sammen med arkitekturen og anlæggene for at løfte den kunstneriske kvalitet i bydelens offentlige tilgængelige rum.

OM KONKURRENCEN

Formålet med dette Open Call er at skabe et permanent kunstnerisk aftryk i et af Sydhavns kvarterets nye centrale byggerier, bygning 3-4. Indgangen til det multifunktionelle hus skal beriges med et kunstværk, der både kan integreres fuldt ud i foyerens teglvæg (det er muligt at bearbejde selve teglen) eller udsmykke væggen på anden vis. Se illustrationer af hovedindgangen og foyeren på side 4-6. Der ønskes idéer til alternative æstetiske oplevelser, som relaterer sig til Sydhavnens særlige kulturelle og historiske kontekst.

HVEM KAN DELTAGE

Konkurrencen er for alle professionelle kunstnere.

STEDET

Bygningsklyngen, der indeholder bygning 3 og 4, er tegnet af AART Architects. Det er et sammensat hus, hvor forskellige aktører (hotelvirksomhed, kontorlejemål, butiks- og kulturlejemål samt koncertsted) vil supplere hinanden.

Basen, som møder byrummene, karakteriseres af forskellige tegl- og betonoverflader, hvorpå forskellige skilte og andet visuelt blikfang kan monteres. Se funktionsdiagram med beskrivelse af arkitekturen på side 7.

HVORDAN DELTAGER DU

Kunstnere kan tilkendegive deres interesse i at byde ind på opgaven ved at fremsende et motiveret CV, der skal bestå af

- 1) en halv A4-sides beskrivelse af motivation for at komme i betragtning til opgaven.
- 2) CV på maks. en side.
- 3) maks. tre billeder af relevante kunstprojekter.

Materialet skal sendes i digital form, som én samlet pdf i A4-format på maks. 15 mb. Navn, adresse, tlf., e-mail og evt. hjemmeside skal fremgå af pdf'en.

Ovennævnte materiale skal fremsendes senest den 24. november 2023 kl. 12.00 til kunstrådgiver Lotte Boesen Toftgaard på lotte.toftgaard@gmail.com og Lone Schubert på Lone.schubert@gmail.com.

PROCES FOR UDVÆLGELSE AF KUNSTNER

Alle indsendte CV'er bedømmes af en jury, der udvælger tre kunstnere, som hver inviteres til en besigtigelse og samtale omkring tilgang og potentialer for den kunstneriske udsmykning. De tre kunstnere honoreres hver med et honorar på 5000 kr. (ekskl. moms). Der udvælges herefter én kunstner til at udarbejde en skitse til stedet.

Juryen består af :

Søren Taaning, rektor på Det Jyske Kunstakademi

Peter Thorsgaard, salgs- og udviklingschef, A. Enggaard A/S

Kim Grønborg, billedkunstner og leder af udstillingsstedet Spanien 19C

Kasper Kjeldgaard, designer

Ditte Lyngkær Pedersen, billedkunstner

Kirstine Schiess Højmoser, leder af Aarhus Billedkunstcenter

Torben Skovbjerg, arkitekt AART Architects

Juryen faciliteres af kunstrådgiverne Lotte Boesen Toftgaard og Lone Schubert.

Udvælgelsen af kunstneren vil ske på baggrund af juryens vurdering af det motiverede CV samt den efterfølgende samtale. Bedømmelsen er endelig og kan ikke anfægtes.

TIDSPLAN

- 24.11.2023: Deadline for indsendelse af motiveret CV
- Dec 2023: Alle indsendte forslag behandles af juryen
- Primo 2024: Tre kunstnere inviteres til besigtigelse og samtale. Én kunstner udvælges herefter
- Medio 2024: Skitseproces
- Medio 2025: Opstart af produktion
- Primo 2026: Kunstværket indvies sammen med bygningen

SAMLET ØKONOMISK RAMME FOR REALISERING AF DIN IDÉ

Kunstnerhonorar: 50.000 DKK. Produktion: 100.000 DKK (ekskl. moms)

Beløbene er inklusiv materialer, honorar til evt. anden assistance i forbindelse med realiseringen samt alle udgifter til produktion af det endelige værk.

HVORTIL SKAL MATERIALET SENDES

Send motiveret CV til kunstrådgiver Lotte Boesen Toftgaard på lotte.toftgaard@gmail.com og Lone Schubert på Lone.schubert@gmail.com senest den 24. november 2023 kl. 12.00.

KONTAKTINFORMATION

Spørgsmål vedr. afsendelse/modtagelse af CV kan sendes til kunstrådgiver Lotte Boesen Toftgaard på lotte.toftgaard@gmail.com.

MERE INFORMATION

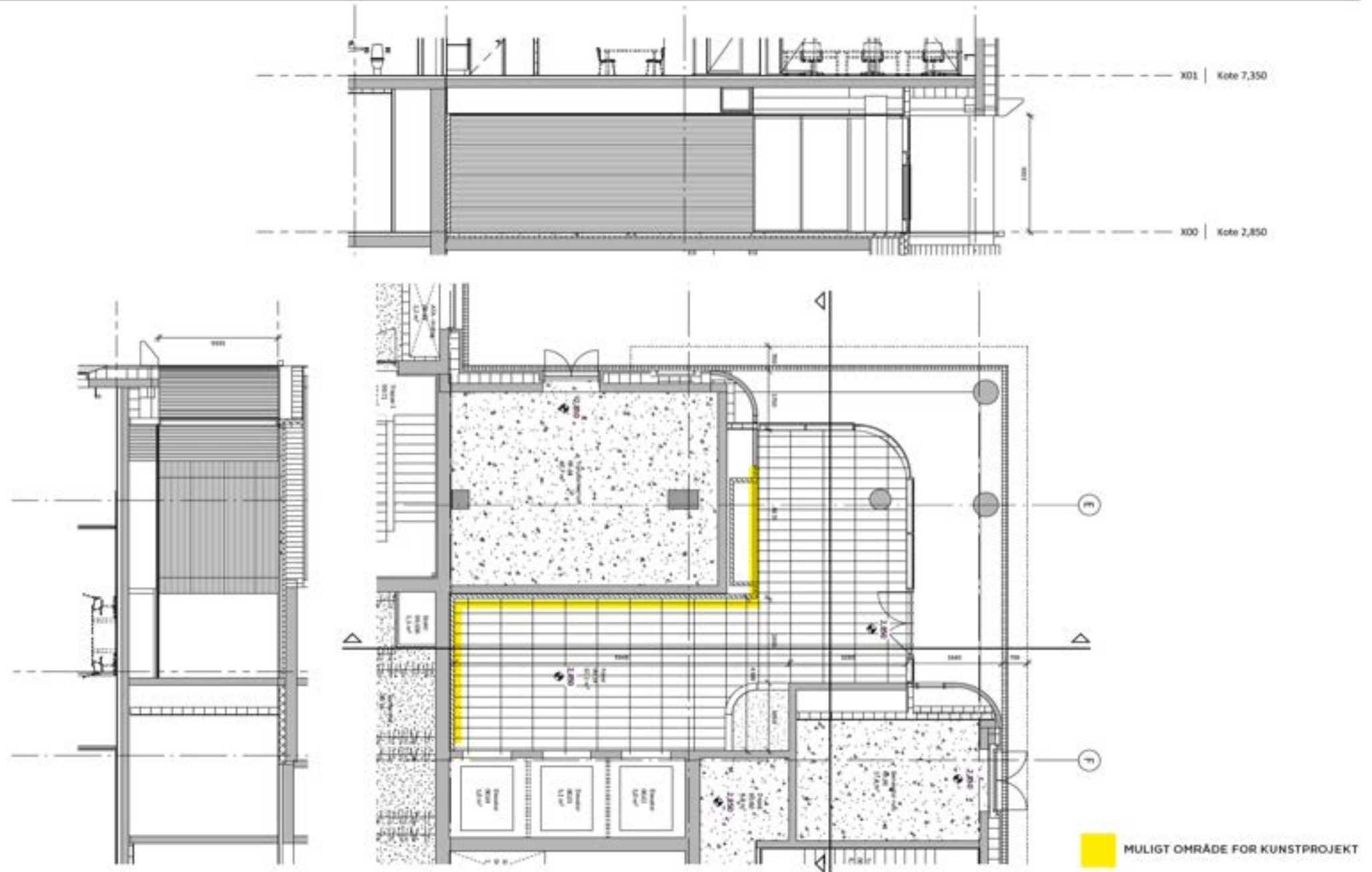
Om byudviklingsprojektet i Sydhavnen:
www.sammenomsydhavnen.dk

Om kunsten i Sydhavnen:
<https://sammenomsydhavnen.dk/opdateret-kunststrategi/>

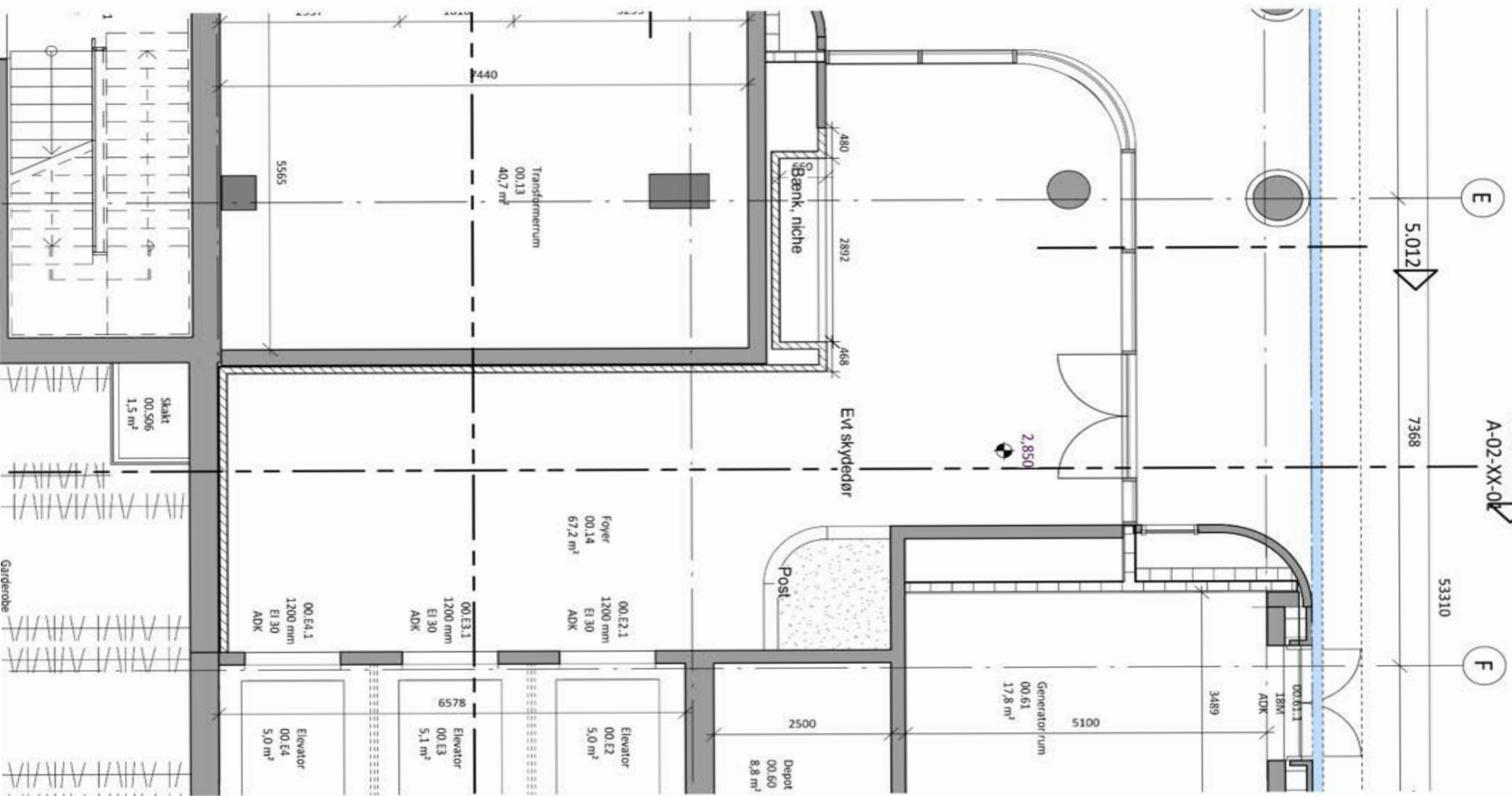
HOVEDINDGANG / MED TEGLVÆG



BYGGEFELT 3+4 / PLAN & SNIT



Hovedsnit A-A
A-02-XX-01



BYGNING 3 / FUNKTIONSDIAGRAM

BYGNING 3-4

FACADER OG MATERIALER

Bygningsklyngen, som indeholder bygning 3 og 4, samt den underliggende base er inkarnationen af arkitekturen i det nye Sydhavnen. Et sammensat hus, hvor forskellige aktører og facadematerialer supplerer hinanden.

Basen, som møder byrummene, karakteriseres af forskellige tegl- og betonoverflader, hvorpå et væld af forskellige skilte, udhæng, kunst og belysningsarmaturer er monteret. Basen rummer store sale til musik og kultur samt mindre lejemål ogbarer på alle hjørner og udvalgte facader.

Ovenpå basen står 3 bygninger omkring en central plads i kulkransniveau.

Lydbyen, bygning 4, står som et farverigt ikon, der tydeligt kan ses, når man nærmer sig bydelen via kulkransporet. Den lette lamelfacade, giver den et levende og dynamisk facadeudtryk.

Ved siden af står bygning 3, der fremstår som et skulpturelt tegltårn, med store varierede skiver af tegl, der vandrer op langs facaderne. Ved siden af tårnet står der et markant glashus, som indeholder et tropisk bademiljø, der også skal danne ramme om fester og uadvendte begivenheder. En unik oplevelse venter her, med udsigt til Kulpladsen.

INDRETNINGSKONCEPT

Basen er udlagt med stor rumhøjde og maksimal fleksibilitet for de indeholdte funktioner til kultur og musik. Planerne er åbne og transparente. Bygning 3 og 4 kendetegnes ved fleksible planudlæg, som tilgodeser hhv. hoteloperatør og kontorlejemål. I bygning 4 (lydbyen) er der ligeledes udlagt lydstudier og et centralt atrium, så huset får karakter af fagligt fællesskab.

AKTØRER

Hotellet vil få en unik identitet qua sin ambitiøse designlinje, ligesom det vil bidrage med turister til området. Ovenpå hotellet vil der etableres en stor mængde kontorarbejdspladser, som over dagen skaber liv.

Basens forskellige butiks- og kulturlejemål er levende det meste af døgnet. Særligt Train forventes at skabe stor aktivitet både ude og inde i bydelen.

